

IL SETTORE DEL MANAGEMENT CONSULTING



Rapporto trimestre 01/2023

Panel Assoconsult

Corrado Cerruti e Simone Borra
Università di Roma Tor Vergata

Sintesi andamento del settore del Management Consulting

I trend del primo trimestre 2023, a livello complessivo di Italia, presentano un rallentamento tendenziale nella crescita della produzione e delle vendite effettuate, mentre si registra una forte accelerazione nelle vendite previste. Restano alcune criticità nella situazione degli incassi e, in misura minore, nel backlog.

Rispetto ai trend del quarto trimestre 2022, le grandi società di consulenza confermano una forte crescita tendenziale della produzione, rallentano il tasso di crescita delle vendite effettuate e fanno registrare un forte aumento nelle vendite previste. La crescita della produzione si abbina ad un elevato livello di chargeability (nel 33% dei casi al di sopra delle aspettative).

Le medie società presentano trend tutti molto positivi. In particolare sta accelerando il trend di crescita nelle vendite previste.

Le piccole società presentano un significativo miglioramento in tutti gli indicatori, in particolare nelle vendite effettuate. Rimangono però ancora situazioni critiche relativamente agli incassi e al backlog.

L'andamento delle aree di specializzazione mette in evidenza: nella Pubblica Amministrazione trend generalizzati di crescita e nell'Industria una situazione polarizzata tra aree in crescita (IT e Risk Mgmt & Compliance) e aree in contrazione (Risorse Umane & Change Mgmt e Financial & Performance Mgmt). I Servizi Finanziari si trovano in una posizione intermedia.

La situazione dei settori clienti evidenzia il nascere di nuove opportunità in maniera più rilevante nei Servizi Finanziari (soprattutto nelle Assicurazioni) e nella Pubblica Amministrazione (soprattutto Centrale), seguite da Healthcare-Pharma, Energy e Aerospazio-Difesa. Permangono una elevata criticità nelle Materie Prime e, in misura minore, nei Trasporti/Logistica e nei Prodotti di consumo durevoli.

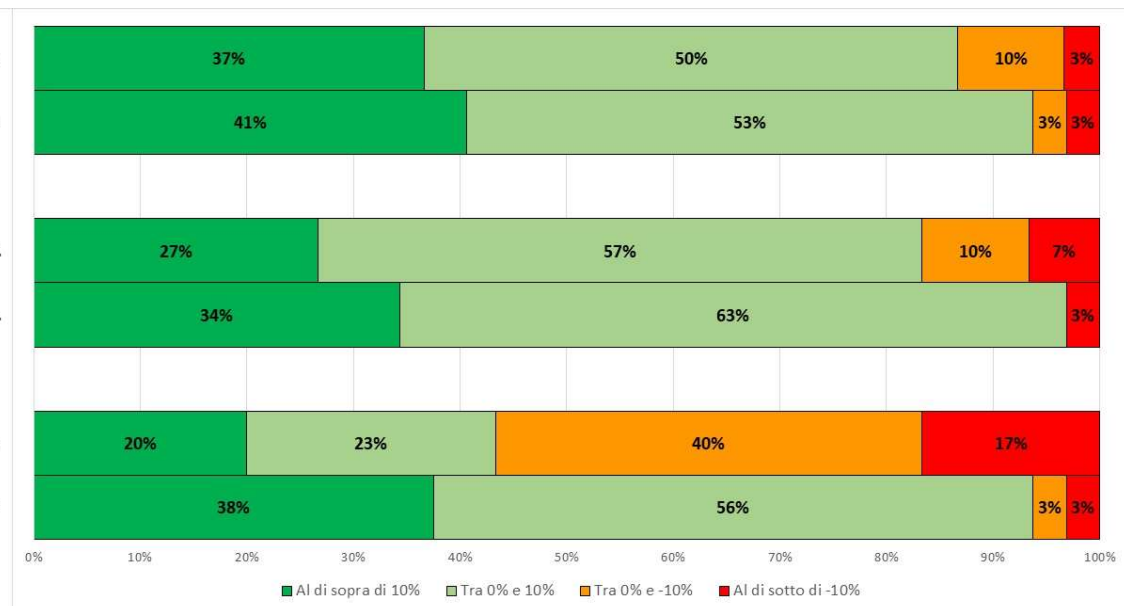
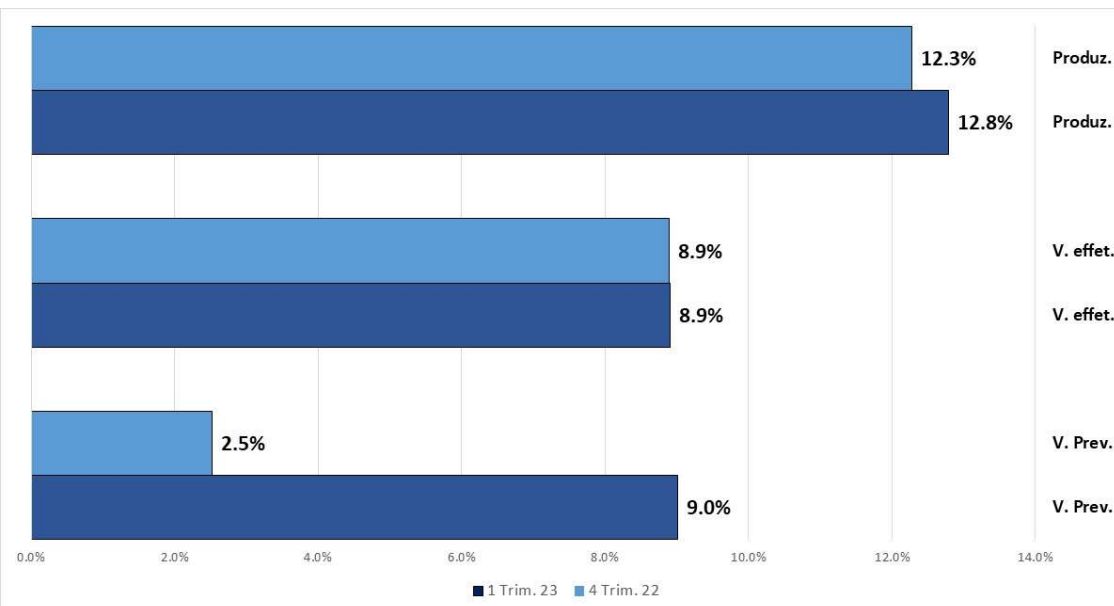
Andamento del settore MC – Italia

Produzione – Vendite effettuate – Vendite previste

Confronto tra le variazioni tendenziali del primo trimestre 2023 e del quarto trimestre 2022

Variazioni % rispetto al corrispondente trimestre dell'anno precedente

Distribuzione % delle risposte per classi di variazione



Nota bene: per ogni indicatore, la barra in alto è relativa al valore del quarto trim. 2022 mentre quella in basso al primo trim. 2023

Andamento del settore MC – Italia

Backlog – Chargeability – Tempistica incassi

Livello di soddisfazione delle performance raggiunte nel primo trimestre 2023

Distribuzione % delle risposte per livello di soddisfazione



Note metodologiche

Le analisi qui riportate si basano su un panel di 32 rispondenti, distribuiti tra le tre diverse classi dimensionali: 12 grandi, 10 medie e 10 piccole.

Rispetto a produzione, vendite effettuate e vendite previste, l'andamento riportato indica la variazione tendenziale che – secondo la definizione ISTAT – nasce dal confronto tra le performance del trimestre appena chiuso e l'equivalente trimestre dell'anno precedente. Gli andamenti tendenziali del trimestre in esame vengono confrontati con quelli raggiunti nel trimestre precedente, così da fornire anche evidenza sull'eventuale accelerazione o rallentamento nel trend rilevato.

Nel caso delle medie e piccole società, l'andamento tendenziale è stato calcolato come media semplice dei valori dei rispondenti, senza alcuna ponderazione rispetto al fatturato. Nel caso delle grandi società il valore medio è stato calcolato come media ponderata tra le 7 di grandissime dimensioni e le 5 grandi società di consulenza. L'andamento complessivo a livello Italia è stato ottenuto sulla base della rispettiva rilevanza, come da Rapporto Annuale, dove le Grandi rappresentano il 55% del fatturato Italia, le Medie il 12% e le Piccole (comprese le Micro) il 33%.

Rispetto a backlog, chargeability e tempistica degli incassi, questa indagine misura il grado di soddisfazione/insoddisfazione delle performance raggiunte nel trimestre. Il livello «soddisfacente» indica il raggiungimento degli obiettivi prefissati a inizio periodo.